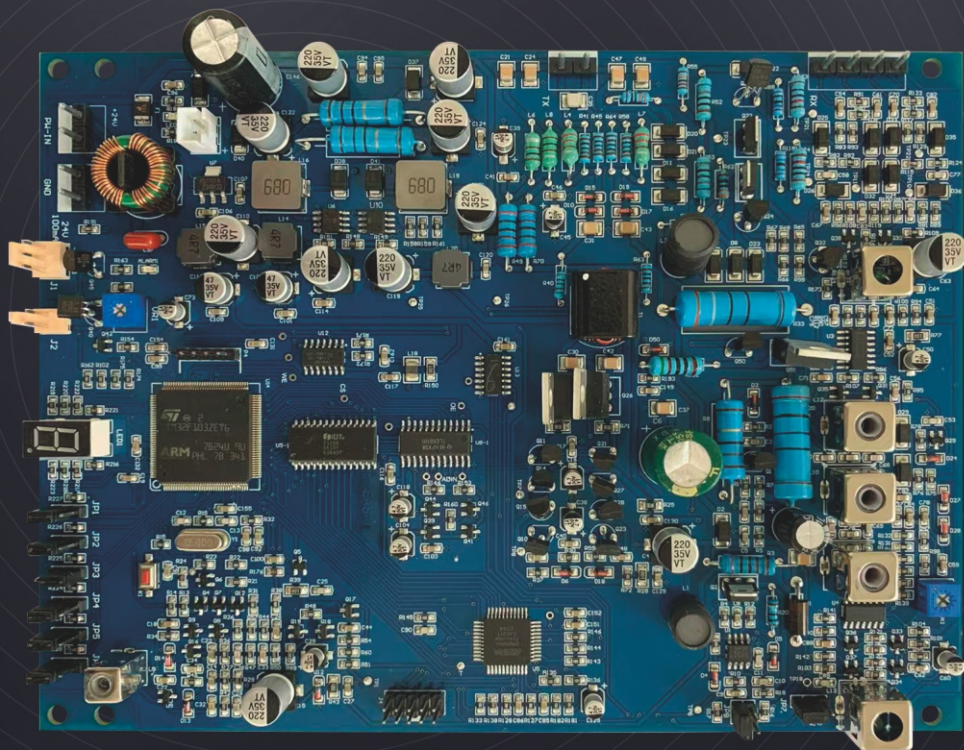




ПЛАТЫ ЭЛЕКТРОНИКИ

VORMATIC RF 2500 MONO

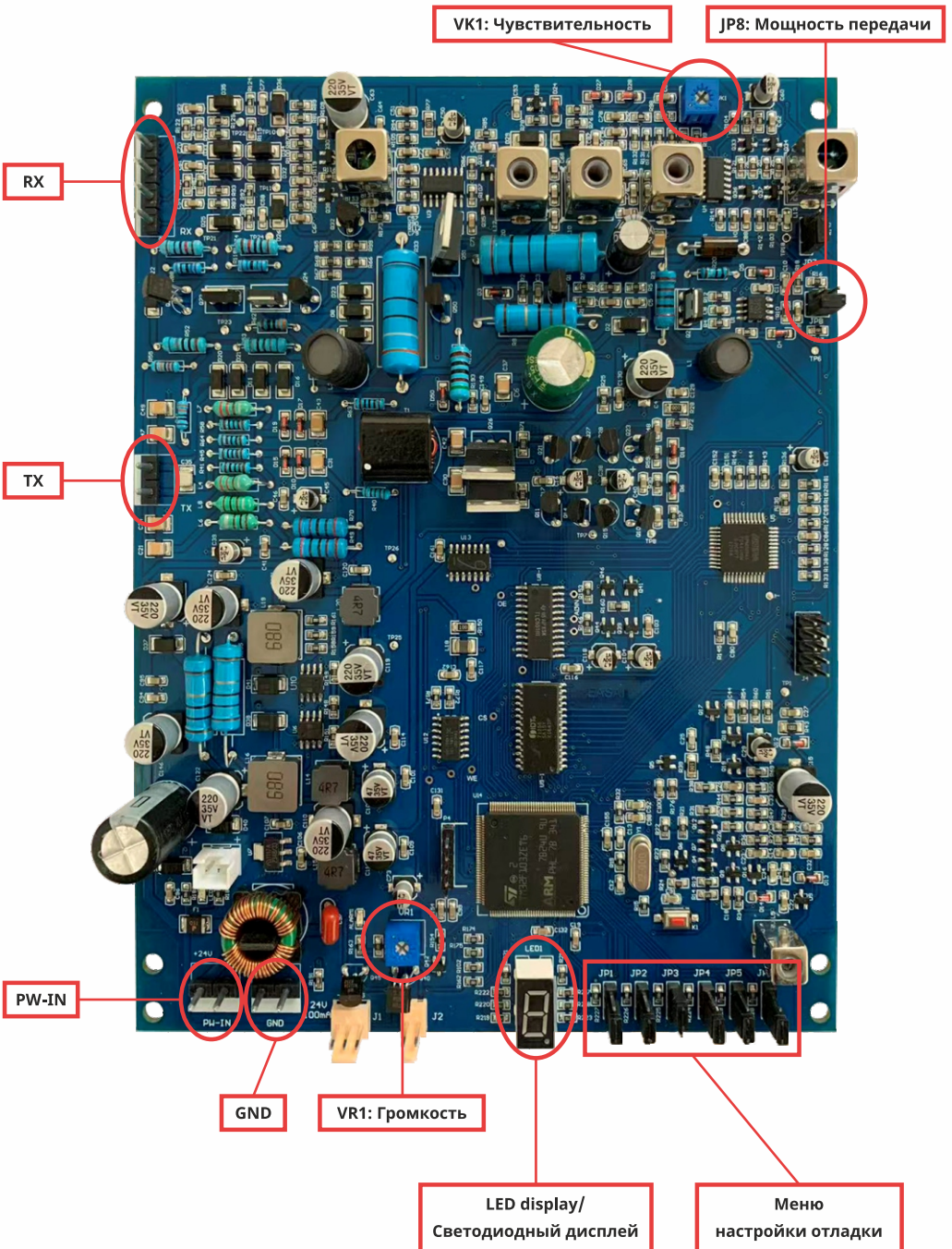
Руководство по настройке
плат электроники RF 2500 Mono





Внимание! Антикравные системы являются сложным техническим устройством, самостоятельная установка без технического специалиста VORMATIC может привести к поломке оборудования, последующего лишения гарантии и в отказе возврата товара. Просим вас связаться с нашей сервисной службой и мы поможем в установке и настройке удаленно или пришлем к вам на объект технического специалиста.

Схема интерфейса



Примечания

1.1 VK1 - чувствительность, VR1 - громкость, увеличивается (по часовой стрелке); уменьшается (против часовой стрелки).

1.2 JP8 - Выбор мощности передачи: заводская настройка переключки отключена (высокая мощность передачи). При настройке мощность снижается, чувствительность также снижается.

1.3 Светодиод отображает текущую статическую обстановку.

Отлично	Хорошо	Помехи

1.4 JP1-JP6 - это меню настройки отладки:

JP1 и JP2 - это настройки чувствительности.

Переключки	Переключка 1 (Низкий)	Переключка 2 (Средний)	Переключка 3 (Высокий) По умолчанию	Переключка 4 (Самый высокий)
JP1&JP2	<p>JP1 Вниз JP2 Вниз</p>	<p>JP1 Вниз JP2 Вверх</p>	<p>JP1 Вверх JP2 Вниз</p>	<p>JP1 Вверх JP2 Вверх</p>

JP3-JP6 предназначены для других настроек отладки.

Перемычка / Функция	Перемычка Вверх	Перемычка Вниз
JP3 (Защита от помех)	Высокая передача и высокая чувствительность (по умолчанию)	Пониженная передача
JP4 (Раннее предупреждение)	Включен	Выкл. (по умолчанию)
JP5 (Звук)	Непрерывный звук	Прерывистый звук (по умолчанию)
JP6 (Тестовый элемент)	Включен	Выкл. (Сохранить значение по умолчанию)

Расстояние обнаружения (с одной стороны)

2.1 Мягкая этикетка (4*4 см): 70-90 см

2.2 Маленькая квадратная жесткая бирка: 90-110 см

2.3 Большая круглая жесткая бирка: 120 см



Внимание! Vormatic оставляет за собой право улучшать информацию о продукте, если продукт не соответствует данному описанию, пожалуйста, обратитесь к нам за обновленной информацией.

www.vormatic.ru